



TÜRKİYE
YÜZYILI



T.C. SUMBAS KAYMAKAMLIĞI

GAZİ İLKOKULU MÜDÜRLÜĞÜ

2024-2028 STRATEJİK PLANI

Sumbas
2024



En önemli ve verimli görevlerimiz, eğitim ve öğretim işleridir. Eğitim ve öğretim işlerinde kesinlikle başarı sağlamak gerekir. Bir milletin gerçek kurtuluşu ancak bu yolla olur.

Mustafa Kemal ATATÜRK

Okul / Kurum Bilgileri

İL: OSMANİYE		İLÇE: SUMBAS			
Adres	DÖĞENLİ MAH.ATATÜRK CAD.NO:36/2 SUMBAS / OSMANİYE		Coğrafi Konum	https://www.google.com.tr/maps/place/Gazi+%C4%B0Ikokulu/@37.447288,36.0196981,17z/data=!3m1!4m6!3m5!1s0x152ec973109b918f:0x9702910ae50c1523!8m2!3d37.447288!4d36.022273!16s%2Fg%2F12mkzjj31?entry=ttu	
Telefon Numarası	0328 7848415		Faks Numarası		
e-Posta Adresi	744803@meb.k12.tr		Web sayfa adresi	sumbasgaziilkokulu.meb.k12.tr	
Kurum Kodu	744803		Öğretim Şekli	Normal Öğretim	
Okulun Isınma Şekli	Kalorifer (Kalyak)		Derslik Sayısı	6 (Ana Bina) – 5 (Ek Bina)- 2 (Anasınıfı) -	
			Şube Sayısı	13	
Öğrenci Sayısı	Erkek	99	Öğretmen Sayısı	Kadın	10
	Kız	100		Erkek	6
	Toplam	199		Toplam	16

SUNUŞ

Güçlü ekonomik ve sosyal yapı, güçlü bir ülke olmanın ve tüm değişikliklerde dimdik ayakta durabilme büyük önem taşımaktadır. Gelişen ve sürekliliği izlenebilen, bilgi ve planlama temellerine dayanan güçlü bir hayat standardı ve ekonomik yapı; stratejik amaçlar, hedefler ve planlanmış zaman diliminde gerçekleşecek uygulama faaliyetleri ile 2024-2028 yıllarına ait Stratejik Planımız oluşturulmuştur.

Ölçülebilir hedefler saptamak, performansları önceden belirlenmiş olan göstergeler doğrultusunda ölçmek ve bu sürecin izleme ve değerlendirmesini yapmak amacıyla stratejik plan hazırlamalarını yasalaştıran 5018 Sayılı Kamu Mali Yönetimi ve Kontrol Kanunu doğrultusunda kamu kaynaklarını belirlenen hedeflere uygun bir şekilde kullanmak ve azami verimlilikte ve tasarruflu olmak hedefimizdir.

Vizyonumuz ve Misyonumuz, Bakanlığımızın belirttiği MEBBİS, e-Okul, EBA, MEIS, DYS, e-Rehberlik, e-Yaygın, Açık Öğretim sistemleri, e-Personel, e-Kayıt, Kitap Seçim, Norm İşlemleri, Bedensel Engelli Envanteri, e-mezun, Merkezi Sınav Sonuçları gibi mevcut sistemlerinden gelen veriler kolay erişilebilir bir "Eğitsel Veri Ambarı"nda bütünleştirilmesi, "Veriye Dayalı Planlama ve Yönetim Sistemi" , "Okul Gelişim Modeli" hedefi doğrultusunda öğrenci, ebeveyn, öğretmen ve okul; dört temel unsurun koordineli çalışmasını sağlayarak kaliteli ve nitelikli insan yetiştirmek için amaçlarımızı belirleyip ekiplerimizi kurarak ülkenin sosyal, ekonomik gelişimine destek olmalıyız.

Milli ve manevi değerlerine bağlı nesiller yetiştirmek için öğrenci, öğretmen, veli ve sivil toplum kuruluşları ile işbirliğine giderek, katılımcılığı sağlayarak, şeffaflık ilkesine özen göstererek planlama yaparak gerçekçi bilgileri aktararak, değişime plan hazırlayarak hesap verme sorumluluğunu yerine getirerek hedeflerimize ulaşmalıyız. Rekabet ortamında var olmak için günümüzün yönetim yaklaşımlarını benimsemek zorunda olduğumuz bir gerçektir.

Stratejik plan ile çevre analizini de kapsayacak şekilde, Okul Müdürlüğümüzün 2024-2028 yıllarına ait misyon, vizyon, stratejik amaç ve hedeflerinin ele alındığı bir gelecek projeksiyonu çizilmiştir. Stratejik Planımızın, hedeflerine ulaşması için ülkemize, başta öğretmenlerimiz ve öğrencilerimiz olmak üzere eğitim konusunda büyük beklentileri bulunan aziz milletimize hayırlı olması temennisiyle, Planın hazırlanmasında emeği geçen ilgili birimlerimize, yönetici, öğretmen ve diğer personelimize teşekkür ediyor, başarılar diliyorum.

Mustafa CANSEVER

Okul Müdürü

İçindekiler Tablosu

Okul / Kurum Bilgileri	2
SUNUŞ.....	4
TABLolar VE ŞEKİLLER LİSTESİ.....	7
1.GİRİŞ VE STRATEJİK PLANIN HAZIRLIK SÜRECİ.....	9
1.1.Strateji Geliştirme Kurulu ve Stratejik Plan Ekibi.....	9
1.2. Planlama Süreci:	10
2.DURUM ANALİZİ.....	10
2.1.Kurumsal Tarihçe.....	11
2.2.Uygulanmakta Olan Stratejik Planın Değerlendirilmesi	12
2.3.Yasal Yükümlülükler ve Mevzuat Analizi	13
2.4. Üst Politika Belgeleri Analizi	14
2.5. Faaliyet Alanları ile Ürün/Hizmetlerin Belirlenmesi	22
2.6. Paydaş Analizi.....	24
2.6.1. Paydaş Görüş - Önerilerinin Alınması ve Değerlendirilmesi	26
2.7. Okul / Kurum İçi Analiz	30
2.7.1. Okul / Kurum Teşkilat Şeması.....	30
2.7.2. Kurum içi analiz	31
2.7.2. İnsan Kaynakları.....	34
2.7.3. Teknolojik Düzey	40
2.7.4. MaliKaynaklar.....	42

2.7.5. İstatistiki Veriler	43
2.8. Çevre Analizi (PESTLE)	46
2.9. GZFT Analizi	48
2.10. Tespit ve İhtiyaçların Belirlenmesi.....	Error! Bookmark not defined.
3.GELECEĞE BAKIŞ	49
3.1.Misyonumuz	49
3.2.Vizyonumuz	49
3.3.Temel Değerlerimiz.....	50
4. AMAÇ, HEDEF VE PERFORMANS GÖSTERGESİ İLE STRATEJİLERİN BELİRLENMESİ	51
5. İZLEME VE DEĞERLENDİRME.....	Error! Bookmark not defined.
İMZA ŞİRKÜSÜ	66

TABLolar VE ŐEKİLLER LİSTESİ

<i>Tablo 1:Strateji Geliřtirme Kurulu ve Stratejik Plan Ekibi Tablosu</i>	9
<i>Tablo 2: Yasal Yüklümlülükler</i>	Error! Bookmark not defined.
<i>Tablo 3:Üst Politika Belgeleri</i>	17
<i>Tablo 4:Üst Politika Belgeleri Analizi</i>	18
<i>Tablo 5:Faaliyet Alanlar/Ürün ve Hizmetler Tablosu</i>	22
<i>Tablo 6:Paydař sınıflandırma ve etki / önem matrisi</i>	25
<i>Tablo 7:Öğrenci Memnuniyet Anket Sonuçları</i>	26
<i>Tablo 8:Öğretmen Memnuniyet Anket Sonuçları</i>	Error! Bookmark not defined.
<i>Tablo 9:Veli Memnuniyet Anket Sonuçları</i>	Error! Bookmark not defined.
<i>Tablo 10:Sınıflara ve cinsiyete göre öğrenci sayıları</i>	31
<i>Tablo 11:Yabancı uyruklu öğrenci sayısı</i>	32
<i>Tablo 12:Kaynařtırma öğrencileri sayısı</i>	32
<i>Tablo 17: Okul / Kurum sosyal, kültürel, bilimsel ve sportif başarı tablosu</i>	33
<i>Tablo 18: Öğrenci devamsızlık verileri</i>	33
<i>Tablo 19: Çalışanların Eğitim Düzeyi ve Cinsiyetine Göre Dağılımı</i>	34
<i>Tablo 20: İdari Personelin Hizmet Süresine İliřkin Bilgiler</i>	35
<i>Tablo 21: Öğretmenlerin Hizmet Süreleri</i>	35
<i>Tablo 22: Yönetici ve öğretmenlerin katıldıkları hizmet içi eğitim faaliyeti sayısı</i>	36
<i>Tablo 23: Okul / kurum norm ve ihtiyaç durumu</i>	37
<i>Tablo 24: Okul/Kurumda Oluřan Öğretmen Sirkülasyon Durumu</i>	37
<i>Tablo 25: Okul/Kurumda Oluřan Yönetici Sirkülasyon Durumu</i>	38
<i>Tablo 26: Kurumdaki Mevcut Hizmetli/ Memur/ Yardımcı Personel Sayısı</i>	38

<i>Tablo 27: Okul/kurum Rehberlik Hizmetleri</i>	39
<i>Tablo 28: Teknolojik Araç-Gereç Durumu</i>	40
<i>Tablo 29: Fiziki Mekân Durumu</i>	41
<i>Tablo 30: Gelir-Gider Tablosu (2023 yılı)</i>	42
<i>Tablo 31: Kaynak Tablosu</i>	43
<i>Tablo 32: Yıllara göre öğrenci sayısı</i>	43
<i>Tablo 33: Yıllara göre sınıf tekrar yapan öğrenci sayısı</i>	44
<i>Tablo 34: Okulda Kurulan Kulüpler</i>	44
<i>Tablo 35: Kurumda Gerçekleştirilen Faaliyet Sayıları</i>	45
<i>Tablo 36: Lisanslı öğrenci sayısı</i>	Error! Bookmark not defined.
<i>Tablo 37: Okul paydaşlarınca gerçekleştirilen bilimsel faaliyetler / yayınlar</i>	Error! Bookmark not defined.
<i>Tablo 38: Pansiyondan faydalanan öğrenci sayısı</i>	45
<i>Tablo 39: Yemekhaneden faydalanan öğrenci sayısı</i>	46
<i>Tablo 40: PESTLE Tablosu</i>	46
<i>Tablo 41: GZFT Listesi</i>	48
<i>Tablo 42: Tespit ve İhtiyaçlar Tablosu</i>	Error! Bookmark not defined.
<i>Tablo 43: Amaç ve Hedefler Tablosu</i>	51
<i>Şekil 1: Okul / kurum Teşkilat Şeması</i>	30

1.GİRİŞ VE STRATEJİK PLANIN HAZIRLIK SÜRECİ

1.1.Strateji Geliştirme Kurulu ve Stratejik Plan Ekibi

Strateji Geliştirme Kurulu: Okul müdürünün başkanlığında, bir okul müdür yardımcısı, bir öğretmen ve okul/aile birliği başkanı ile bir yönetim kurulu üyesi olmak üzere 5 kişiden oluşan üst kurul kurulur.

Stratejik Plan Ekibi: Okul müdürü tarafından görevlendirilen ve üst kurul üyesi olmayan müdür yardımcısı başkanlığında, belirlenen öğretmenler ve gönüllü velilerden oluşur.

Tablo 1:Strateji Geliştirme Kurulu ve Stratejik Plan Ekibi Tablosu

Strateji Geliştirme Kurulu Bilgileri		Stratejik Plan Ekibi Bilgileri	
Adı Soyadı	Ünvanı	Adı Soyadı	Ünvanı
Mustafa CANSEVER	Okul Müdürü	Selçuk MENEKŞE	Müdür Yardımcısı
Selçuk MENEKŞE	Müdür Yardımcısı	Kübra KARA	Öğretmen
Zafer AKKAYA	Sınıf Öğretmeni	İnanç KATIRCIOĞLU	Öğretmen
Aysel ADAL	Sınıf Öğretmeni	Halil İbrahim GENÇOĞLU	Öğretmen
Tuğba ÇIRKA	Okul Aile Birliği Başkanı	Sonay TEKSİN	Veli

1.2. Planlama Süreci:

2024-2028 dönemi Stratejik planlama sürecinin belirli bir zaman dilimi içerisinde tamamlanması ve kaynakların etkin kullanımı amacıyla, ekibimiz tarafından Stratejik Plan Ekibi ve Strateji Geliştirme Kurulu koordinasyonu doğrultusunda çalışmalar başlatılmıştır. Stratejik planlama hazırlık süreci katılımçılık ilkesi çerçevesinde hazırlanmıştır. Toplantılar üst kurulun yanında öğretmen ve personellerin katılımıyla gerçekleştirilmiştir.

2.DURUM ANALİZİ

Stratejik planlama sürecinin ilk adımı olan durum analizi, okulumuzun/kurumumuzun “neredeyiz?” sorusuna cevap vermektedir. Okulumuzun/kurumumuzun geleceğe yönelik amaç, hedef ve stratejiler geliştirebilmesi için öncelikle mevcut durumda hangi kaynaklara sahip olduğu ya da hangi yönlerinin eksik olduğu ayrıca, okulumuzun/kurumumuzun kontrolü dışındaki olumlu ya da olumsuz gelişmelerin neler olduğu değerlendirilmiştir. Dolayısıyla bu analiz, okulumuzun/kurumumuzun kendisini ve çevresini daha iyi tanımasına yardımcı olacak ve stratejik planın sonraki aşamalarından daha sağlıklı sonuçlar elde edilmesini sağlayacaktır. Durum analizi bölümünde, aşağıdaki hususlarla ilgili analiz ve değerlendirmeler yapılmıştır;

- Kurumsal tarihçe
- Uygulanmakta olan planın değerlendirilmesi
- Mevzuat analizi
- Üst politika belgelerinin analizi

- Faaliyet alanları ile ürün ve hizmetlerin belirlenmesi
- Paydaş analizi
- Kuruluş içi analiz
- Dış çevre analizi (Politik, ekonomik, sosyal, teknolojik, yasal ve çevresel analiz)
- Güçlü ve zayıf yönler ile fırsatlar ve tehditler (GZFT) analizi
- Tespit ve ihtiyaçların belirlenmesi

2024-2028 Stratejik Planımızda 3 tema altında toplam 8 hedef, 26 performans göstergesi ve bu göstergelere ulaşmak için toplam 33 strateji bulunmaktadır.

2.1.Kurumsal Tarihçe



Gazi İlkokulu 1950-1951 yılında ilk defa Araplı Köyü İlkokulu olarak açılmıştır. Adana iline bağlı Kadirli ilçesinin bir köyüdür. Daha sonra adı Döğenli Köyü İlkokulu olmuştur. 1992 yılında Adana'ya bağlı iken Karaömerli ve Döğenli köyü birleşerek Sumbas adıyla belediyeleşmiş daha sonra 1996'da Osmaniye'nin il olması ile ilçe olmuştur. Okulumuzun adı da Gazi İlkokulu olarak değişmiş ve hala aynı isimle eğitim ve öğretime devam etmektedir. Okulumuzda 2 idareci 16 öğretmen ve 199 öğrenci bulunmaktadır.

2.2.Uygulanmakta Olan Stratejik Planın Deęerlendirilmesi

Okulumuz 2019-2023 Stratejik Planı 2019 yılında yürürlüğe konulmuştur. Söz konusu Stratejik Planda 3 stratejik amaç, 5 stratejik hedef ve 44 performans göstergesi bulunmaktadır. Söz konusu performans göstergeleri analiz edildiğinde bazılarında istenilen hedefe ulaşıldığı, bazılarında ilerleme kaydedilmediği bazılarında ise gerileme olduğu tespit edilmiştir.

“Kayıt bölgemizde yer alan çocukların okullaşma oranları artırılacak ve öğrencilerin uyum ve devamsızlık sorunları da giderilecektir.” Stratejik hedefi içerisinde öğrencilerin birinci sınıfa kayıt yaptırma oranında, okul öncesi eğitim alma oranında ve oryantasyon eğitimine katılan öğrencilerin sayılarının artması oranında artış gözlemlenmiştir.

Dezavantajlı öğrencilerimizin okula kazandırılması çalışmalarında oldukça ilerleme kaydedilmiş. Devamsız olan öğrencilerin okula devamı ve sağlık durumundan dolayı okula gelme imkanı olmayan öğrencilerimiz için evde eğitim imkanlarından yararlanmaları için yönlendirilmiştir. Kapsayıcı Eğitim konusunda okulumuzdaki öğretmenlerin çoğu eğitim almıştır.

“Öğrencilerimizin gelişmiş dünyaya uyum sağlayacak şekilde donanımlı bireyler olabilmesi için eğitim öğretimde kaliteyi artırmak, bütün bireylere ulusal ve uluslararası ölçütlerde bilgi, beceri, tutum ve davranışın kazandırılması ile girişimci, yenilikçi, yaratıcı, dil becerileri yüksek, iletişime ve öğrenmeye açık, öz güven ve sorumluluk sahibi sağlıklı ve mutlu bireylerin yetişmesine imkân sağlamak” stratejik amaç altında ise belirlenen bir çok performans göstergesinde ilerleme kaydedildiği görülmüştür. Okulumuzda kütüphanenin açılıp aktif şekilde kullanılması, kitap sayısının her yıl artırılması, okuma alışkanlığını arttırıcı faaliyetler yapılması, öğrencilere yönelik resim, halk oyunları kurslarının açılması, rehber öğretmenimizin öğrencilere verdiği düzenli eğitimler, okul dışı geziler, il ve yurt içi yapılan yarışmalara öğrencilerin katılım oranının arttırılması sayesinde öğrencilerin sadece öğretim değil sosyo-kültürel becerilerinin geliştirilmesinde ilerleme kaydedilmiştir. Ancak sportif faaliyetler ve farklı

alanlarda yapılan yarışma sayıları ve bunlara katılan öğrenci sayılarında istenen hedefe ulaşılamamıştır. Bu durum okulun yeni açılmasından dolayı okulun farklı ihtiyaçlarına daha çok yönelmesinden kaynaklanmıştır.

“Eğitim ve öğretim faaliyetlerinin daha nitelikli olarak verilebilmesi için okulumuzun kurumsal kapasitesi güçlendirilecektir.” Şeklinde ifade edilen amaç doğrultusunda okulumuzun kadrolu öğretmen sayısı tamamlanmış, teknolojik ve materyal yönünden daha donanımlı hale getirilmiş, kurumun eksiklikleri büyük ölçüde tamamlanarak öğretmen ve öğrencilerimizin her türlü imkâna ulaşması sağlanarak büyük oranda ilerleme kaydedilmiştir. Ancak nitelikli bir eğitim-öğretim ortamının oluşturulması için okulumuzun fiziki şartlarının daha da geliştirilmesi gerekmektedir. Yeni bir okul olmamızdan dolayı okulumuzun kütüphane, laboratuvar, panolar ,bahçe düzenlemesi vb gibi temel alt yapısı oluşturulmuştur. Önceki planda hedeflenen tasarı ve beceri atölyeleri, sportif alanlar bu süreçte yapılamamıştır. Çünkü bu alanların kurulumu büyük maddi imkânlar gerektirmektedir. Bir sonraki süreçte hedefimiz bu alanları da okulumuza kazandırmak için çaba göstermek olacaktır.

2.3.Yasal Yükümlülükler ve Mevzuat Analizi

Bu bölümde Okul/kurumun mevzuattan kaynaklanan yükümlülükleri, bu yükümlülüklerin mevzuatın hangi maddesine dayandığı ile bu yasal yükümlülüklere ilişkin tespitler ve ihtiyaçlar mevzuat analizi sürecinde cevaplanması gereken sorular çerçevesinde ortaya konulur.

Tablo 2: Yasal Yükümlülükler

YASAL YÜKÜMLÜLÜKLER	DAYANAK (KANUN, YÖNETMELİK, GENELGE, YÖNERGE)
Atama	657 Sayılı Devlet Memurları Kanunu
	Milli Eğitim Bakanlığına Bağlı Okul ve Kurumların Yönetici ve Öğretmenlerinin Norm Kadrolarına İlişkin Yönetmelik
	Milli Eğitim Bakanlığı Eğitim Kurumları Yöneticilerinin Atama ve Yer Değiştirmelerine İlişkin Yönetmelik

	Milli Eğitim Bakanlığı Öğretmenlerinin Atama ve Yer Değiştirme Yönetmeliği
Ödül, Disiplin	Devlet Memurları Kanunu
	6528 Sayılı Milli Eğitim Temel Kanunu İle Bazı Kanun ve Kanun Hükmünde Kararnamelerde Değişiklik Yapılmasına Dair Kanun
	Milli Eğitim Bakanlığı Personeline Başarı, Üstün Başarı ve Ödül Verilmesine Dair Yönerge
	Milli Eğitim Bakanlığı Disiplin Amirleri Yönetmeliği
Okul Yönetimi	1739 Sayılı Milli Eğitim Temel Kanunu
	Milli Eğitim Bakanlığı İlköğretim Kurumları Yönetmeliği
	Milli Eğitim Bakanlığı Okul Aile Birliği Yönetmeliği
	Milli Eğitim Bakanlığı Eğitim Bölgeleri ve Eğitim Kurulları Yönergesi
	MEB Yönetici ve Öğretmenlerin Ders ve Ek Ders Saatlerine İlişkin Karar
	Taşınır Mal Yönetmeliği
Eğitim-Öğretim	Anayasa
	1739 Sayılı Milli Eğitim Temel Kanunu
	222 Sayılı İlköğretim ve Eğitim Kanunu
	6287 Sayılı İlköğretim ve Eğitim Kanunu ile Bazı Kanunlarda Değişiklik Yapılmasına Dair Kanun
	Milli Eğitim Bakanlığı İlköğretim Kurumları Yönetmeliği
	Millî Eğitim Bakanlığı Okul Öncesi Eğitim ve İlköğretim Kurumları Yönetmeliğinde Değişiklik Yapılmasına Dair Yönetmelik
	Milli Eğitim Bakanlığı Eğitim Öğretim Çalışmalarının Planlı Yürütülmesine İlişkin Yönerge
	Milli Eğitim Bakanlığı Ders Kitapları ve Eğitim Araçları Yönetmeliği
	Milli Eğitim Bakanlığı Öğrencilerin Ders Dışı Eğitim ve Öğretim Faaliyetleri Hakkında Yönetmelik
	Milli Eğitim Bakanlığı Destekleme ve Yetiştirme Kursları Yönergesi
	Millî Eğitim Bakanlığı İlkokullarda Yetiştirme Programı Yönergesi
Personel İşleri	Milli Eğitim Bakanlığı Personel İzin Yönergesi
	Devlet Memurları Tedavi ve Cenaze Giderleri Yönetmeliği
	Kamu Kurum ve Kuruluşlarında Çalışan Personelin Kılık Kıyafet Yönetmeliği
	Memurların Hastalık Raporlarını Verecek Hekim ve Sağlık Kurulları Hakkındaki Yönetmelik
	Milli Eğitim Bakanlığı Personeli Görevde Yükseltme ve Unvan Değişikliği Yönetmeliği

	Öğretmenlik Kariyer Basamaklarında Yükseltme Yönetmeliği
Mühür, Yazışma, Arşiv	Resmi Mühür Yönetmeliği
	Resmi Yazışmalarda Uygulanacak Usul ve Esaslar Hakkındaki Yönetmelik
	Milli Eğitim Bakanlığı Evrak Yönergesi
	Milli Eğitim Bakanlığı Arşiv Hizmetleri Yönetmeliği
Rehberlik ve Sosyal Etkinlikler	Milli Eğitim Bakanlığı Rehberlik ve Psikolojik Danışma Hizmetleri Yönetmeliği
	Okul Spor Kulüpleri Yönetmeliği
	Milli Eğitim Bakanlığı İlköğretim ve Ortaöğretim Sosyal Etkinlikler Yönetmeliği
	Milli Eğitim Bakanlığı Bayrak Törenleri Yönergesi
Öğrenci İşleri	Milli Eğitim Bakanlığı İlköğretim Kurumları Yönetmeliği
	Milli Eğitim Bakanlığı Demokrasi Eğitimi ve Okul Meclisleri Yönergesi
	Okul Servis Araçları Hizmet Yönetmeliği
İsim ve Tanıtım	Milli Eğitim Bakanlığı Kurum Tanıtım Yönetmeliği
	Milli Eğitim Bakanlığına Bağlı Kurumlara Ait Açma, Kapatma ve Ad Verme Yönetmeliği
Sivil Savunma	Sabotajlara Karşı Koruma Yönetmeliği
	Binaların Yangından Korunması Hakkındaki Yönetmelik
	Daire ve Müesseseler İçin Sivil Savunma İşleri Kılavuzu

2.4. Üst Politika Belgeleri Analizi

Tablo 3:Üst Politika Belgeleri

Temel Üst Politika Belgeleri	Sektörel ve Tematik Strateji Belgeleri
<ul style="list-style-type: none">✓ Kalkınma Planları✓ Orta Vadeli Programlar✓ Orta Vadeli Mali Planlar✓ Cumhurbaşkanlığı Yıllık Programları✓ MEB 2024-2028 Stratejik Planı✓ Osmaniye İl MEM 2024-2028 Stratejik Planı✓ Sumbas İlçe MEM 2024-2028 Stratejik Planı✓ Gazi İlkokulu 2019/2023 Stratejik Planı✓ Milli Eğitim Şura Kararları	<ul style="list-style-type: none">✓ Öğretmen Strateji Belgesi✓ İklim Değişikliği Eylem Planı✓ Kadının Güçlenmesi Strateji Belgesi ve Eylem Planı✓ Su Verimliliği Strateji Belgesi ve Eylem Planı✓ Ulusal Deprem Stratejisi ve Eylem Planı✓ Ulusal Genç İstihdam Stratejisi ve Eylem Planı✓ Ulusal Enerji Verimliliği Eylem Planı✓ Ulusal Girişimcilik Stratejisi ve Eylem Planı✓ Ulusal Yapay Zekâ Stratejisi✓ 2023-2028 Türkiye Çocuk Hakları Strateji Belgesi ve Eylem Planı✓ Diğer Kamu Kurumlarının Stratejik Planları

Tablo 4: Tablo 4:Üst Politika Belgeleri Analizi

Üst Politika Belgesi	İlgili Bölüm/Referans	Verilen Görev/İhtiyaçlar
On İkinci Kalkınma Planı	Yurt İçi Tasarruflar	350.2,352.3 Sayılı Tedbir Maddeleri
	Mali Piyasalar	379.2 Sayılı Tedbir Maddesi
	İmalat Sanayii	432.1,432.3 Sayılı Tedbir Maddeleri
	Otomotiv	473.1 Sayılı Tedbir Maddesi
	Turizm	525.3,525.4 Sayılı Tedbir Maddeleri
	Girişimcilik ve Kobi'ler	559.2,559.3, Sayılı Tedbir Maddeleri
	Fikrî Mülkiyet Hakları	565.5,565.6,565.7 Sayılı Tedbir Maddeleri
	Ticaretin ve Tüketicinin Korunmasının Geliştirilmesine Yönelik Hizmetler	621.8 Sayılı Tedbir Maddesi
	Eğitim	658,659, 660 Sayılı Amaç Maddeleri ve Bunlara Bağlı Politika ile Tedbir Maddeleri
	Çocuk	731.2,731.3,731.4,731.5,731.6,732.1,732.3,732.5,733.1,733.2,734.4,735.7,735.8,738.2,738.3,739.1,739.2,739.3,739.4,740.4,742.4,744.1 Sayılı Tedbir Maddeleri
	Gençlik	746.1,746.2,746.6,747.1,747.2,748.6 Sayılı Tedbir Maddeleri
	Engelli Hizmetleri	758.1,758.2,758.3,758.4,758.5 Sayılı Tedbir Maddeleri
	Sosyal Hizmetler, Sosyal Yardımlar ve Yoksullukla Mücadele	773.1,774.1 Sayılı Tedbir Maddeleri
	Gelir Dağılımı	777.4 Sayılı Tedbir Maddesi
	Kültür ve Sanat	783.1,783.2,783.5,785.1,785.2,785.3,785.5,789.1,789.2,790.4,793.2 Sayılı Tedbir Maddeleri
Spor	796.1,796.2,796.3,798.3,799.1,799.2,799.3 Sayılı Tedbir Maddeleri	
Nüfus ve Yaşlanma	804.1,809.1 Sayılı Tedbir Maddeleri	

Uluslar arası Göç	815.4,816.1 Sayılı Tedbir Maddeleri
Yurt Dışında Yaşayan Türkler	819.1,819.2,819.3,820.7 Sayılı Tedbir Maddeleri
Afet Yönetimi	830.7,831.3,832.1,832.4,833.6,839.1,839.3,841.1 Sayılı Tedbir Maddeleri
Sivil Toplum	940.3 Sayılı Tedbir Maddesi
Kamuda Stratejik Yönetim	942.1,943.1,943.2,943.4,943.5 Sayılı Tedbir Maddeleri
Kalkınma İçin Uluslararası İş Birliği	970.1,970.6,972.6,973.2,973.3,973.4 Sayılı Tedbir Maddeleri
İstihdam	12 Sayılı Tedbir Maddesi

Üst Politika Belgesi	İlgili Bölüm/Referans	Verilen Görev/İhtiyaçlar
Orta Vadeli Program(2024-2026)	Programda Bakanlığımıza bağlı olarak Müdürlüğümüze ilgilendiren dokuz(9) politikaya tedbirle öncelikli Reform Alanlarına Yönelik (10) düzenleme yer almaktadır.	
	Ödemeler Dengesi	1 Tedbir
	Finansal İstikrar	1 Tedbir
	Afet Yönetimi	1 Tedbir
	Dijital Dönüşüm	4 Tedbir
	Hizmet İhracatının Desteklenmesi	1 Tedbir
	Ne Eğitimde Ne İstihdamda Olan Gençlerin ve Kadınların Eğitime ve İstihdama Katılımı	3 Tedbir
	Yükseköğretimde ve Meslekî ve Teknik Eğitimde Özel Sektör Odaklı Dönüşüm	2 Tedbir
	Kamu Cari Harcamalarında Rasyonelleşme	2 Tedbir
	Afetlere Duyarlı Bütünleşik Mekansal Planlama	1 Tedbir
İklim Değişikliği Mevzuatı, Emisyon Ticaret Sistemi, Sınırdaki Karbon Düzenlemesi Mekanizmasına Uyum	1 Tedbir	

Cumhurbaşkanlığı 2024 Yıllık Programı	Yurt İçi Tasarruflar	350.2,352.3 Sayılı Tedbir Maddeleri
	Mali Piyasalar	379.2 Sayılı Tedbir Maddesi
	İmalat Sanayii	432.1 Sayılı Tedbir Maddesi
	Otomotiv	473.1 Sayılı Tedbir Maddesi
	Turizm	525.3,525.4 Sayılı Tedbir Maddeleri
	Girişimcilik ve KOBİ'ler	559.2,559.3 Sayılı Tedbir Maddeleri
	Fikri Mülkiyet Hakları	565.6,565.7 Sayılı Tedbir Maddeleri
	Eğitim	661.1,661.4,P.661,P.662,P.663, P.664,P.665,P.666,P.667,P.668, P.670,P.672,P.675,P.676,P.678, P.680,P.681 Sayılı Politikave Tedbir Maddeleri
	Çocuk	P.732,731.2,731.3,731.4,731.5, 733.1,733.2,734.4,735.8,739.1, 739.3,739.4,740.4,742.4,P.743, 744.1 Sayılı Politikave Tedbir Maddeleri
	Gençlik	746.1,746.2,746.6,747.1,747.2, 748.6 Sayılı Tedbir Maddeleri
	Engelli Hizmetleri	758.1,758.2,758.3 Sayılı Tedbir Maddeleri
	Kültür ve Sanat	783.1,785.1,785.2,789.1 Sayılı Tedbir Maddeleri
	Uluslar arası Göç	816.1 Sayılı Tedbir Maddesi
	Yurt Dışında Yaşayan Türkler	819.1,819.2,819.3 Sayılı Tedbir Maddeleri
Kalkınma İçin Uluslararası İş Birliği	970.1,972.6,973.3 Sayılı Tedbir Maddeleri	

Üst Politika Belgesi	İlgili Bölüm / Referans	Verilen Görev / İhtiyaçlar
Osmaniye İl Milli Eğitim Müdürlüğü 2024-2028 Stratejik Planı	Amaç 1, Hedef 1.1	Öğrencilerin fırsat eşitliği göz önünde bulundurularak okullaşma oranı arttırılacak
	Amaç1,Hedef 1.3	Temel eğitimde bilimsel, sosyal, sportif, kültürel, sanatsal
	Amaç 1,Hedef 1.2	Okul öncesi eğitim desteklenerek erişim imkânları
	Amaç 1,Hedef 1.4	İlkokul ve ortaokulda öğrenme kayıplarını azaltmaya yönelik destekleyici mekanizmalar güçlendirilecektir.
		Öğrencilerin fırsat eşitliği göz önünde bulundurularak okullaşma oranı arttırılacak

2.5. Faaliyet Alanları ile Ürün/Hizmetlerin Belirlenmesi

Bu bölümde mevzuat analizi çıktıları dolayısıyla görev ve sorumluluklar dikkate alınarak okul/kurumun sunduğu temel ürün ve hizmetler verilmiştir. Belirlenen ürün ve hizmetler Tablo 5'te gösterilmiştir.

Tablo 5: Faaliyet Alanlar/Ürün ve Hizmetler Tablosu

Faaliyet Alanı	Ürün/Hizmetler
Öğretim-Eğitim Faaliyetleri	Öğrenci İşleri Kayıt-nakil işleri Devam-devamsızlık Sınıf geçme Staj işlemleri
Rehberlik Faaliyetleri	Öğrencilere rehberlik yapmak Velilere rehberlik etmek Rehberlik faaliyetlerini yürütmek
Sosyal Faaliyetler	Öğrenci kulüp çalışmaları Okul kermesi Okul gezileri
Sportif Faaliyetler	Okul futbol turnuvaları Okul içi sportif yarışmalar Geleneksel Çocuk Oyunları Yarışmaları
Bilimsel, Kültürel ve Sanatsal Faaliyetler	Okul münazara yarışmaları Resim sergisi TEKNOFEST yarışmalarına yönelik faaliyetler Belirli Gün ve Haftaların kutlanması

İnsan Kaynakları Faaliyetleri (Mesleki Gelişim Faaliyetleri, Personel Etkinlikleri...)	Norm kadro iş ve işlemlerini yürütmek Özlük Dosyalarının Muhafazasını sağlamak Özlük ve emeklilik iş ve işlemlerini yürütmek Disiplin ve Ödül işlemlerinin uygulamalarını yapmak
Okul- Aile Birliği Faaliyetleri	Okul yönetimi ile işbirliği yaparak okulun fiziki donanım ihtiyaçlarının sağlanması Okulun ihtiyaçlarına yönelik bağış işlemlerinin takip edilmesi.
Öğrencilere Yönelik Faaliyetler	Okuma kültürünün yaygınlaştırılması çalışmaları Destek eğitim odası faaliyetleri İlkokullarda Yetiştirme Programı (İYEP) Ders Dışı Egzersiz Çalışmaları
Ölçme Değerlendirme Faaliyetleri	Ölçme ve değerlendirme iş ve işlemlerini iş birliği içerisinde yürütmek. Ders notlarının zamanında girilmesini sağlamak.
Öğrenme Ortamlarına Yönelik Faaliyetler	Okul kütüphanesinin zenginleştirilmesi ve aktif kullanımını sağlamak.
Ders Dışı Faaliyetler	Ortaokul tanıtım gezileri Okul kermesi Okul gezileri Okul dışı öğrenme faaliyetleri

2.6. Paydaş Analizi

Stratejik planlama ve kalite yönetiminin temel unsurlarından birisi katılımcılıktır. Stratejik planın sahiplenilmesi ve uygulamanın etkinliğini artırmak amacıyla okulumuzun etkileşim içinde olduğu paydaşların görüşleri dikkate alınmıştır. Paydaşlar, idarenin ürün ve hizmetleriyle ilgisi olan, idareden doğrudan veya dolaylı, olumlu ya da olumsuz yönde etkilenen veya idareyi etkileyen kişi, grup veya kurumlardır. Paydaşlar iç paydaşlar ve dış paydaşlar olarak sınıflandırılır.

İç paydaşlar, okul/kurumda gerçekleşen her faaliyetten doğrudan etkilenen veya bir faaliyeti ilerletme/yavaşlatma etkisine sahip olanlardır. Okul/kurumun bir parçası olan bireyleri ifade eder. Okul/kurum müdürü, müdür yardımcıları, öğretmenler, öğrenciler, destek personeli ve okul aile birliği üyeleri iç paydaşlarımızdır.

Dış paydaşlar, okul/kurumun bir parçası olmayan ancak okulda gerçekleşen her faaliyetten dolaylı olarak etkilenen, bağlı/ilişkili/ilgili kişi, grup ya da kurumları ifade eder. Veliler, il ve ilçe millî eğitim müdürlükleri, valilik, kaymakamlık, belediye, kamu kurum ve kuruluşları, muhtarlar, sivil toplum ve özel sektör kuruluşları vb. dış paydaşlarımızdır.

Tablo 6:Paydaş sınıflandırma ve etki / önem matrisi

Paydaş Adı	İç Paydaş	Dış Paydaş	Etki Derecesi	Önem Derecesi
Sumbas Kaymakamlığı		√	5	5
İl/ İlçe Milli Eğitim Müdürlüğü İdare ve Personelleri		√	5	5
Öğretmenler	√		5	5
Öğrenciler	√		5	5
Veliler		√	5	5
Okul Müdürlükleri	√		5	5
Rehberlik ve Araştırma Merkezi		√	3	5
Sumbas Belediyesi		√	4	4
Gençlik Hizmetleri ve Spor İlçe Müdürlüğü		√	3	3
İl/ İlçe Sağlık Müdürlüğü		√	3	3
Aile ve Sosyal Politikalar İl / İlçe Müdürlüğü		√	3	3
Sumbas Toplum Sağlığı Merkezi		√	3	3
Mahalle ve Köy Muhtarlıkları		√	4	4
Özel Eğitim ve Rehabilitasyon Merkezleri		√	3	3
Hayırseverler		√	4	4
Eğitim sendikaları		√	3	3
Medya		√	2	2
İlçe Jandarma Komutanlığı		√	4	4
İlçe Emniyet Müdürlüğü		√	4	4
İl / İlçe Müftülüğü		√	4	4

Önem Derecesi: 1, 2, 3 gözet; 4,5 birlikte çalış

Etki Derecesi: 1, 2, 3 İzle; 4, 5 bilgilendir

Önceliği: 5= Tam; 4=Çok; 3=Orta; 2=Az; 1=Hiç

2.6.1. Paydaş Görüş - Önerilerinin Alınması ve Değerlendirilmesi

Gazi İlkokulu olarak öğrenci, öğretmen ve personellere memnuniyet anketleri gönderilerek ilgili paydaşlarımızın durum tespit çalışmasında yer almaları istenmiştir. Böylece Gazi İlkokulu Müdürlüğünün durum tespitinde bütün bağlı birimlerin ortak katılımı doğrultusunda paydaşlarımızın görüş ve beklentileri yapılan anketlerle tespit edilmiştir. Paydaş anketi okul çalışanları ve öğrencilere uygulanmıştır. Ankete 32 öğrenci, 50 veli, 16 öğretmen olmak üzere toplam 98 kişi katılmıştır.

Tablo 7:Öğrenci Memnuniyet Anket Sonuçları

ÖĞRENCİ MEMNUNİYET ANKETİ		MEMNUNİYET ANKETİ SONUCU	
SIRA NO	GÖSTERGELER	SONUÇ	%
1	İhtiyaç duyduğumda okul çalışanlarıyla rahatlıkla görüşebiliyorum.	Katılıyorum	%90
2	Okul müdürü ile ihtiyaç duyduğumda rahatlıkla konuşabiliyorum.	Katılıyorum	%95
3	Okulun rehberlik servisinden yeterince yararlanabiliyorum.	Katılıyorum	%84
4	Okula ilettiğimiz öneri ve isteklerimiz dikkate alınır.	Katılıyorum	%91
5	Okulda kendimi güvende hissediyorum.	Katılıyorum	%91
6	Okulda öğrencilerle ilgili alınan kararlarda bizlerin görüşleri alınır.	Katılıyorum	%79
7	Öğretmenler yeniliğe açık olarak derslerin işlenişinde çeşitli yöntemler kullanmaktadır.	Katılıyorum	%87
8	Derslerde konuya göre uygun araç gereçler kullanılmaktadır.	Katılıyorum	%83
9	Teneffüslerde ihtiyaçlarımı giderebiliyorum.	Katılıyorum	%87

10	Okulun içi ve dışı temizdir.	Katılıyorum	%89
11	Okulun binası ve diğer fiziki mekanlar yeterlidir.	Katılıyorum	%43
12	Okulumuzda yeterli miktarda sanatsal ve kültürel faaliyetler düzenlenmektedir.	Katılıyorum	%50
GENEL DEĞERLENDİRME			

Yapılan öğrenci memnuniyet anketi sonucunda öğrencilerimizin genel memnuniyet düzeyinin yeterli olduğu görülmektedir. Öğrencilerimiz genel olarak öğretmenlerin ilgisinden ve yapılan faaliyetlerden memnun olduklarını belirtmişlerdir. Okulumuzun olumsuz yönü olarak okulun fiziki şartlarının elverişli olması konusunda memnuniyet oranı düşük çıkmıştır geliştirilmeye açık görüş belirtmişlerdir.

Tablo 8:Öğretmen Memnuniyet Anket Sonuçları

ÖĞRETMEN MEMNUNİYET ANKETİ		ANKET SONUCU	
SIRA NO	GÖSTERGELER	SONUÇ	%
1	Okulumuzda alınan kararlar, çalışanların katılımıyla alınır.	Kesinlikle Katılıyorum	93,3
2	Kurumdaki tüm duyurular çalışanlara zamanında iletilir.	Kesinlikle Katılıyorum	93,3
3	Her türlü ödüllendirmede adil olma, tarafsızlık ve objektiflik esastır.	Kesinlikle Katılıyorum	80
4	Kendimi, okulun değerli bir üyesi olarak görürüm.	Kesinlikle Katılıyorum	93,3
5	Çalıştığım okul bana kendimi geliştirme imkânı tanımaktadır.	Kesinlikle Katılıyorum	%60
6	Okul, teknik araç ve gereç yönünden yeterli donanıma sahiptir.	Katılıyorum	%53,3

7	Okulda çalışanlara yönelik sosyal ve kültürel faaliyetler düzenlenir.	Kesinlikle Katılıyorum	%60
8	Okulda öğretmenler arasında ayırım yapılmamaktadır.	Kesinlikle Katılıyorum	%93,3
9	Okulumuzda yerelde ve toplum üzerinde olumlu etki bırakacak çalışmalar yapmaktadır.	Katılıyorum	%53,3
10	Yöneticilerimiz, yaratıcı ve yenilikçi düşüncelerin üretilmesini teşvik etmektedir.	Kesinlikle Katılıyorum	%86,6
11	Yöneticiler, okulun vizyonunu, stratejilerini, iyileştirmeye açık alanlarını vs. çalışanlarla paylaşır.	Kesinlikle Katılıyorum	%93,3
12	Okulumuzda sadece öğretmenlerin kullanımına tahsis edilmiş yerler yeterlidir.	Kesinlikle Katılıyorum	%93,3
13	Alanıma ilişkin yenilik ve gelişmeleri takip eder ve kendimi güncellerim.	Kesinlikle Katılıyorum	%86,6
GENEL DEĞERLENDİRME			

Yapılan öğretmen memnuniyet anketi sonucunda öğretmenlerimizin genel memnuniyet düzeyinin yüksek olduğu görülmektedir. Öğretmenlerimiz en çok okuldaki veli-idare işbirliğinden ve öğretmenlerin kendi aralarındaki birlikteliğin güçlü olmasından memnun olduklarını belirtmişlerdir. Okulumuzda yerelde ve toplum üzerinde olumlu etki bırakacak çalışmalar yapmaktadır” göstergesinde “kesinlikle katılıyorum” cevabı yerine katılıyorum cevabının yüksek çıkması bu konuda okulun gelişime açık olduğunu gösterebilir.

Tablo 9:Veli Memnuniyet Anket Sonuçları

VELİ MEMNUNİYET ANKETİ		ANKET SONUCU	
SIRA NO	GÖSTERGELER	SONUÇ	%
1	İhtiyaç duyduğumda okul çalışanlarıyla rahatlıkla görüşebiliyorum.	Katılıyorum	%92,5
2	Bizi ilgilendiren okul duyurularını zamanında öğreniyorum.	Katılıyorum	%92,5
3	Öğrencimle ilgili konularda okulda rehberlik hizmeti alabiliyorum.	Katılıyorum	%74
4	Okula ilettiğim istek ve şikayetlerim dikkate alınıyor.	Katılıyorum	%83,3
5	Öğretmenler yeniliğe açık olarak derslerin işlenişinde çeşitli yöntemler kullanmaktadır.	Kesinlikle Katılıyorum	%83,3
6	Okulda yabancı kişilere karşı güvenlik önlemleri alınmaktadır.	Katılıyorum	%37
7	Okulda bizleri ilgilendiren kararlarda görüşlerimiz dikkate alınır.	Katılıyorum	%64,8
8	E-Okul Veli Bilgilendirme Sistemi ile okulun internet sayfasını düzenli olarak takip ediyorum.	Katılıyorum	%46,2
9	Çocuğumun okulunu sevdiğini ve öğretmenleriyle iyi anlaşmış olduğunu düşünüyorum.	Kesinlikle Katılıyorum	%92,5
10	Okul, teknik araç ve gereç yönünden yeterli donanıma sahiptir.	Katılıyorum	%55,5
11	Okul her zaman temiz ve bakımlıdır.	Katılıyorum	%83,3
12	Okulun binası ve diğer fiziki mekanlar yeterlidir.	Katılıyorum	%46,2
13	Okulumuzda yeterli miktarda sanatsal ve kültürel faaliyetler düzenlenmektedir.	Katılıyorum	%46,2
GENEL DEĞERLENDİRME			

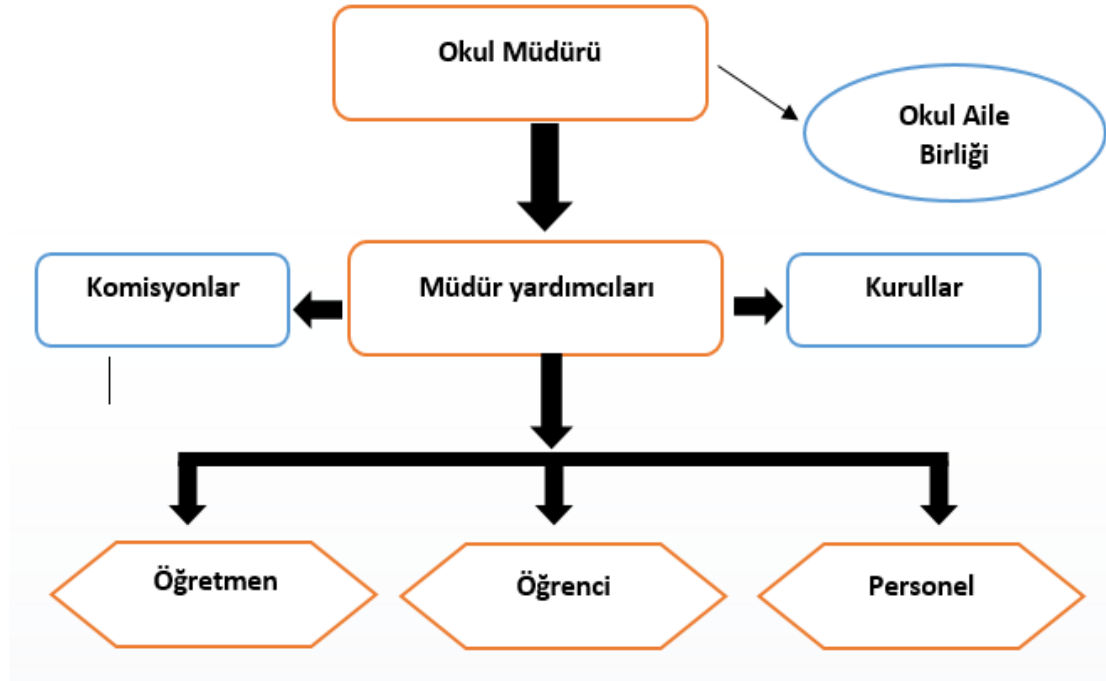
Yapılan veli memnuniyet anketi sonucunda velilerimizin genel memnuniyet düzeyinin yüksek olduğu görülmektedir. Velilerimiz en çok öğretmenlerin ilgi ve eğitiminden, ılımlı okul ortamından memnun olduklarını belirtmişlerdir. Olumsuz yön olarak bazı velilerimiz kapıda güvenliğin olmamasını göstermiştir.

2.7. Okul/Kurum İçi Analiz

2.7.1. Okul / Kurum Teşkilat Şeması

Bu bölümde kurumumuzu oluşturan paydaşlara yönelik teşkilat şeması verilmiştir.

Şekil 1:Okul / kurum Teşkilat Şeması



2.7.2. Kurum içi analiz

Bu bölümde okulumuza / kurumumuza yönelik öğrenci sayıları, akademik başarı verileri, devamsızlık ve gerçekleştirilen faaliyetlere yönelik analiz bilgileri yer almaktadır.

Tablo 10:Sınıflara ve cinsiyete göre öğrenci sayıları

SINIFI	KIZ	ERKEK	Toplam
Anasınıfı	18	22	40
1.Sınıf	21	17	38
2.Sınıf	21	21	42
3.Sınıf	22	16	38
4.Sınıf	16	18	34
Hafif Düzey Z.E.S	1	1	2
Orta Ağır Z.E.S	1	2	3
Orta Ağır Otistik Z.E.S	0	2	2
TOPLAM	100	99	199

Tablo 11:Yabancı uyruklu öğrenci sayısı

SINIFI	KIZ	ERKEK	Toplam
Anasınıfı	0	0	0
1.Sınıf	1	0	1
4.Sınıf	1	0	1
TOPLAM	2	0	2

Tablo 12:Kaynaştırma öğrencileri sayısı

SINIFI	KIZ	ERKEK	Toplam
2.Sınıf	1	0	1
TOPLAM	0	0	1

Tablo 13: Okul / Kurum sosyal, kültürel, bilimsel ve sportif başarı tablosu

Faaliyet Alanı	Faaliyete Yönelik Elde Edilen Başarılar
23 Nisan Ulusal Egemenlik ve Çocuk Bayramı İlçe İlkokullararası Resim Yarışması	Resim yarışmasında 1 öğrencimiz ilçe birincisi. (2024).
İlçe Okullar arası Geleneksel Çocuk Oyunları Yarışması	Okulumuz, 3. Sınıf El değdirerek bayrak koşusunda 1. Lik, 4. Sınıf Fasulye oyununda 3. lük, elde etmiştir. (2024)

Tablo 14: Öğrenci devamsızlık verileri

SINIF	10 -20 gün arası		20 Gün ve üzeri	
	Özürlü	Özürsüz	Özürlü	Özürsüz
1. Sınıf	0	0	0	0
2. Sınıf	0	0	0	0
3. Sınıf	0	0	0	0
4. Sınıf	0	0	0	0
Toplam	0	0	0	0

2.7.2. İnsan Kaynakları

Okullarda insan kaynaklarını, organizasyonel amaçlar doğrultusunda en verimli şekilde kullanmak; insan kaynağının iç ve dış gelişmelere uygun olarak etkin bir şekilde planlanmasını, geliştirilmesini ve değerlendirilmesini sağlamak kurumun verimliliği açısından büyük önem taşımaktadır.

Tablo 15: Çalışanların Eğitim Düzeyi ve Cinsiyetine Göre Dağılımı

	DOKTORA			YÜKSEK LİSANS			LİSANS			ÖNLİSANS			LİSE VE ALTI		
	E	K	T	E	K	T	E	K	T	E	K	T	E	K	T
Okul Müdürü							1		1						
Müdür Yardımcıları							1		1						
Branş Öğretmeni															
Okul Öncesi ve Sınıf Öğretmenleri				2		2	3	10	13						
Hizmetli Personel													2		2
TOPLAM				2		2	5	10	15				2		2

Tablo 16: İdari Personelin Hizmet Süresine İlişkin Bilgiler

Hizmet Süreleri	2024 Yılı İtibarıyla	
	Kişi Sayısı	%
1 Yıl	-	-
2-3 Yıl	-	-
4 Yıl	-	-
5 Yıl ve fazlası	2	100

Tablo 17: Öğretmenlerin Hizmet Süreleri

Hizmet Süreleri	Branşı	Kadın	Erkek	Hizmet Yılı	Toplam
1-3 Yıl	İngilizce ,Özel Eğitim	2	1	1	3
11-15 Yıl	Okul Öncesi	2	0	15,11	2
16-20 Yıl	Sınıf Öğretmenliği	1	1	20,20	2
20 yıl ve üzeri	Sınıf Öğretmenliği	2	4	21,21,21,26,26,27	6

Tablo 18: Yönetici ve öğretmenlerin katıldıkları hizmet içi eğitim faaliyeti sayısı

Adı ve Soyadı	Branşı	Katıldığı Hizmet İçi Eğitim Sayısı			
		2021	2022	2023	Toplam
Mustafa CANSEVER	Sınıf Öğretmeni	0	10	3	13
Selçuk MENEKŞE	Sınıf Öğretmeni	1	11	3	15
Semra AKICI	Okul Öncesi	2	8	4	14
Kübra KARA	Okul Öncesi	5	8	4	17
Selbi ÇİĞDEM	Sınıf Öğretmeni	1	9	4	14
M.Nevzat ADAL	Sınıf Öğretmeni	2	27	3	32
Cennet KOCAOĞLU	Sınıf Öğretmeni	3	8	5	16
Zafer AKKAYA	Sınıf Öğretmeni	2	19	6	27
Aysel ADAL	Sınıf Öğretmeni	1	18	3	22
Mustafa Fatih ÜYE	Sınıf Öğretmeni	1	7	6	14
Halil İbrahim GENÇOĞLU	Sınıf Öğretmeni	4	30	6	40
İnanç KATIRCIOĞLU	Sınıf Öğretmeni	2	11	7	20
Gökçe ÖZDOĞAN	Özel Eğitim Öğretmeni	5	8	4	17
Berrak DEMİREL	Özel Eğitim Öğretmeni			9	9
Hatice KUL	Özel Eğitim Öğretmeni			2	2

Tablo 19: Okul / kurum norm ve ihtiyaç durumu

Brans	Norm	Mevcut	İhtiyaç	Toplam
Özel Eğitim Öğretmeni	6	3	3	3

Tablo 20: Okul/Kurumda Oluşan Öğretmen Sirkülasyon Durumu

	Okul / Kurumdan Ayrılan Öğretmen Sayısı			Okul /Kurumda Göreve Başlayan Öğretmen Sayısı		
	2021	2022	2023	2021	2022	2023
TOPLAM	1	1	1	0	0	2

Tablo 21: Okul/Kurumda Oluşan Yönetici Sirkülasyon Durumu

	Okul /Kurumdan Ayrılan Yönetici Sayısı			Okul / Kurumda Göreve Başlayan Öğretmen Sayısı		
	2021	2022	2023	2021	2022	2023
TOPLAM	0	0	1	0	0	1

Tablo 22: Kurumdaki Mevcut Hizmetli/ Memur/ Yardımcı Personel Sayısı

Görevi		Erkek	Kadın	Eğitim Durumu	Hizmet Yılı	Toplam
1	Memur					
2	Hizmetli	2	0	Liçe-İlkokul	14 - 13	2
3	Geçici Personel					

Tablo 23: Okul/kurum Rehberlik Hizmetleri

Mevcut Kapasite				Mevcut Kapasite Kullanımı ve Performans					
Psikolojik Danışman Norm Sayısı	Görev Yapan Psikolojik Danışman Sayısı	İhtiyaç Duyulan Psikolojik Danışman Sayısı	Görüşme Odası Sayısı	Danışmanlık Hizmeti Alan			Rehberlik Hizmetleri İle İlgili Düzenlenen Eğitim/Paylaşım Toplantısı vb. Faaliyet Sayısı		
				Öğrenci Sayısı	Öğretmen Sayısı	Veli Sayısı	Öğretmenlere Yönelik	Öğrencilere Yönelik	Velilere Yönelik
0	0	0	1	25	1	12	4	8	4

2.7.3. Teknolojik Düzey

Okul hizmetlerinin, yararlanıcılara daha hızlı ve etkili şekilde sunulması için güncel teknolojik araçlar etkin bir biçimde kullanılmaktadır. Bu kapsamda modüler bir yapıda kurgulanmış olan Millî Eğitim Bakanlığı Bilgi İşlem Sistemi (MEBBİS) ile kurumsal ve bireysel iş ve işlemlerin büyük bölümü yürütülmektedir. Aynı zamanda sistemde personel ve öğrencilerin bilgileri bulunmaktadır. e-Okul, Veli Bilgilendirme Sistemi gibi modüllere ulaşılarak çalışmalar yürütülmektedir. Müdürlüğümüz resmi yazışmaları elektronik ortamda Doküman Yönetim Sistemi (DYS) üzerinden yapılmaktadır.

Tablo 24: Teknolojik Araç-Gereç Durumu

Araç-Gereçler	Mevcut	İhtiyaç
Etkileşimli Tahta	11	0
Masaüstü bilgisayar	15	0
Dizüstü bilgisayar	0	1
Fotokopi Makinesi	1	1
Yazıcı	2	1
Tarayıcı	0	
Televizyon	0	
Projeksiyon cihazı	0	
Güvenlik Kamerası	7	5
..vb		

Tablo 25: Fiziki Mekân Durumu

FizikiMekân	Var	Yok	Adedi	İhtiyaç	Açıklama
Derslik Sayısı	X		6+5+2	0	Ek bina ve anasınıfı dahil edilmiştir.
Öğretmen Çalışma Odası	X		1	0	
Ekipman Odası					
Kütüphane	X		1	0	
RehberlikServisi	X		1	0	
Resim Odası		X			
Müzik Odası		X			
Çok Amaçlı Salon	X		1	0	
Spor Salonu		X			
Kantin		X			
BT Laboratuvarı		X			
Kodlama Atölyesi		X			
Müzik Sınıfı		X			
Basketbol Sahası	X		1	0	
Revir					
Akl Ve Zeka Oyunları Odası	X		1	0	
...vb bölümleri yazınız					

2.7.4. Mali Kaynaklar

Kurumun mali kaynakları, bütçe büyüklüğü, döner sermaye, okul-aile birliğı gelirleri, kantin vb. gelirler ve harcama kalemleri ortaya konulur. Bütçe işlemlerinin kim tarafından yürütüldüğü belirtilir. Enflasyon oranı da dikkate alınarak plan dönemi boyunca gerçekleşecek kaynak artışı tahmini olarak belirlenir.

Tablo 26: Gelir-Gider Tablosu (2023 yılı)

HARCAMAKALEMLERİ	GİDER	GELİR
Temizlik	28,100	28,100
Donatım	13,100	13,100
Kırtasiye	40,500	40500
Diğer		
TOPLAM	81,700	81,700

Tablo 27: Kaynak Tablosu

Kaynaklar	2024	2025	2026	2027	2028
Genel Bütçe	81700	89870	98857	108742	119616
Okul Aile Birliđi	10000	11000	12100	13310	14641
Diđer					
TOPLAM	91700	100870	110957	122052	134257

2.7.5. İstatistikî Veriler

Tablo 28: Yıllara göre öğrenci sayısı

	2020- 2021		2021- 2022		2022-2023	
	K	E	K	E	K	E
ÖĐRENCİ SAYISI	98	99	96	98	97	98
TOPLAM	197		194		195	

Tablo 29: Yıllara göre sınıf tekrar yapan öğrenci sayısı

Sınıf Düzeyleri	2020- 2021	2021- 2022	2022-2023
1.sınıf	-	-	1
2.sınıf	-	-	-
3.sınıf	-	-	-
4.sınıf	-	-	-
TOPLAM	0	0	1

Tablo 30: Okulda Kurulan Kulüpler

Kulüp Adı	Öğrenci Sayısı (2023)	Danışman Öğretmen Sayısı
Çevre Koruma Kulübü	12	1
Afet Hazırlık Kulübü	11	1
Kızılay ve Kan Bağışı Kulübü	15	1
Kütüphanecilik Kulübü	17	2
Engellilerle Dayanışma Kulübü	21	6
Spor Kulübü	15	2
Yeşilay Kulübü	16	1

Tablo 31: Kurumda Gerçekleştirilen Faaliyet Sayıları

Faaliyetler	2020- 2021	2021- 2022	2022-2023
Belirli Gün ve Haftalara Yönelik Kutlamalar	5	5	15
Okul tanıtım gezileri	1	1	1
Piknik	0	1	9
Müze gezisi	0	2	1
Kermes	0	4	0
Sınıflar arası spor turnuvaları	0	1	1
Sergi	0	0	1
Şiir Okuma	0	1	1
TOPLAM	6	15	29

Tablo 32: Pansiyondan faydalanan öğrenci sayısı

	Pansiyon Kapasitesi			Pansiyondan Faydalanan Öğrenci Sayısı			Pansiyon Doluluk Oranı		
	K	E	Toplam	K	E	Toplam	K	E	Toplam
2021	-	-	-	-	1	1	-	-	-
2022	-	-	-	-	-	-	-	-	-
2023	-	-	-	-	-	-	-	-	-

Tablo 33: Yemekhaneden faydalanan öğrenci sayısı

	Yemekhane Kapasitesi	Yemekhaneden Faydalanan Öğrenci Sayısı	Yemekhane Kullanım Oranı
2021	120	110	91
2022	120	108	90
2023	150	129	86

2.8. Çevre Analizi (PESTLE)

Tablo 34: PESTLE Tablosu

Politik-Yasal Etkenler	Ekonomik Etkenler
<ul style="list-style-type: none">➤ Hükümetin göç politikası➤ Okul-Aile birliği➤ Tasarruf tedbirleri➤ Okul mezunlarının iş olanaklarının geniş olması➤ Zorunlu eğitim➤ Deprem Yönetmeliği➤ Taşınmalı eğitim➤ Yaşanan deprem neticesinde okulumuzun depremden etkilenen başka bir okul ile birleştirilerek birlikte kullanılıyor olması	<ul style="list-style-type: none">➤ Velilerin ekonomik düzeyinin zayıf olması➤ Kantin gelirinin olması➤ Hayırseverlerin destekleri➤ Okulun alt yapısından gelen eksiklikler nedeni ile sık sık tadilat gerektirmesi➤ Okul giderinin gelirinden fazla olması➤ Bakanlık tarafından doğrudan okul hesabına ödenek aktarılması➤ Ülkedeki ekonomik dalgalanmanın gelir/gider durumunu olumsuz etkilemesi➤ Ödenek eksikliği nedeni ile donanım ve onarım ihtiyaçlarının giderilememesi

Sosyo-kültürel etkenler	Teknolojik etkenler
<ul style="list-style-type: none"> ➤ Ailelerin eğitim düzeyinin çoğunlukla düşük olması ➤ Velilerin özel eğitim konusunda bilinçsiz olmaları ➤ Toplumda dezavantajlı bireylere yönelik farkındalığın yükselmesi ➤ Velilerin genel olarak eğitime önem vermesi ➤ Velilerin eğitim-öğretim sürecinde öğretmene müdahale etmeye çalışmaları, beklentilerinin yüksek olması. 	<ul style="list-style-type: none"> ➤ Tüm sınıflarımızda etkileşimli tahta olması ➤ Sınıflarda klima olması , ➤ Öğretmenlerin dijital yeterliliklerinin iyi düzeyde olması ➤ Okulumuzda fiber internet alt yapısının olması ➤ Öğrencilerde artan dijital bağımlılık ➤ Öğrencilerin dijital yeterliliklerinin düşük olması,bu konuda müfredatın ve öğretmenin yetersiz kalması
Çevresel Etkenler	
<ul style="list-style-type: none"> ➤ İlimizin deprem bölgesinde olması ➤ Okulumuzun ulaşımının kolay olması ➤ Okulumuzun yanından hızlı tren geçmesi ➤ Okulun ana yola yakın olması ➤ Okulun trafiğin yoğun olduğu bir sokakta bulunması ➤ İlimizde kış mevsiminin yumuşak geçmesi ➤ İlimizde yaz mevsiminin erken başlaması ve sıcak geçmesi ➤ Toplu taşıma araçları ile okula ulaşım sağlanabilmesi 	

2.9. GZFT Analizi

Tablo 35: GZFT Listesi

İç Çevre		Dış Çevre	
Güçlü Yönler	Zayıf Yönler	Fırsatlar	Tehditler
<ul style="list-style-type: none">➤ Öğrencilerin okulda kendilerini güvende hissetmeleri ,➤ Veli, öğretmen ve öğrencilerin okul içi iletişimden ve okul ortamından memnun olmaları.➤ Öğrencilerin öğretmenlerini sevmeleri,➤ Öğretmenlerin yeniliğe açık ve istekli ders anlatmaları➤ Okulumuzda sosyal etkinlik ve faaliyetlerin olması➤ Okul bahçesinde öğrencilerin oyun oynayabileceği alanların geniş olması➤ Öğretmenlerimizin teknolojiyi yakından takip etmeleri ve eğitim uygulamalarında kullanmaları➤ Öğretmenlerin sosyal ve kültürel faaliyetlere önem vermeleri.	<ul style="list-style-type: none">➤ Okulumuzda öğretmenlerin kullanımına ayrılan alanların yetersiz oluşu➤ Okulun girişinde güvenlik görevlisinin olmaması➤ Okulumuzun alt yapı eksikliği nedeni ile elektrik ve su tesisatlarında sürekli arıza olması➤ İnternet alt yapısının düşük olması	<ul style="list-style-type: none">➤ Okul aile birliğinin aktif olarak çalışması➤ Bakanlığın temizlik ve kırtasiye ihtiyaçları verdiği ödenekler➤ Bakanlığın sosyo-kültürel faaliyetleri arttırıcı etkinlik ve projelere ağırlık vermesi➤ Sosyal Yardım Kuruluşlarından gelen yardımlar➤ Her sınıfta akıllı tahtanın olması➤ Okul bahçemizin yapılan etkinlikler ve öğrenciler için yeterince büyük olması.	<ul style="list-style-type: none">➤ Okulumuzun deprem bölgesinde olması➤ Velilerimizin sosyo-ekonomik düzeylerinin düşük olması➤ Okulumuzun dağlık bir yerleşkede bulunması➤ Müfredatın sık değişmesi➤ Velilerin sosyo-ekonomik düzeylerinin düşük olması

3.GELECEĐE BAKIŞ

3.1.Misyonumuz

Ulusal ve insani deđerleri benimsemiş, milli kültür ve demokrasinin bilincinde, iletişime ve paylaşımına açık, düşünen, anlayan, araştıran ve sorun çözen, kendine güveni ve saygısı olan; hak, adalet ve sorumluluk bilinci yüksek, çağın teknolojik imkânlarını en üst seviyede kullanan erdemli bireyler yetiştirilmesine ortam ve imkân sağlamaktır.

Müdürlüğümüzün vizyonu belirlenirken; Bakan ve üst yöneticilerin perspektifleri ile Strateji Geliştirme Kurulunun görüşleri ele alınarak kuruluşun ideal geleceđi, çalışanlar tarafından nasıl algılanmak istediđi deđerlendirilmiştir. Paydaş çalışmaları, çalıştaylar, toplumsal beklentiler, anket sonuçları ve diđer belgeler analiz edilerek kelime bulutu yöntemi kullanılarak aşağıda belirtilen vizyon oluşturulmuştur

3.2.Vizyonumuz

Kendisi ve çevresiyle barışık, özgüveni yüksek, nitelikli araştırmalar yapan, kalite kültürünü içselleştirmiş ,gelişime açık bireylerin yetiştiđi bir eğitim ortamı.

3.3.Temel Değerlerimiz

- Atatürk'ün 'Hayatta en gerçek yol gösterici bilim ve fendir' ilkesini esas alırız.
- Her öğrencimizin farklı ve özel bir birey olduğunu düşünürüz.
- Başarı için ekip çalışmasının gerekli olduğunu bilincindeyiz.
- Öğretmen-aile-öğrenci işbirliğinin önemini biliriz.
- Öğrencilerimize öğretimle birlikte eğitimin de verilmesini sağlarız.
- Sosyal, kültürel, sportif etkinliklerle öğrencilerin 'özgüven, dayanışma ve birliktelik' duygularını güçlendirir.
- Biz, öğrencilerimizi, dünyanın sürekli gelişen beklentilerine ayak uyduracak şekilde eğitiriz Eğitimde hiçbir bireyin kaybedilmemesi gerektiğini bilir ve çalışmalarımızı bu yönde sürdürürüz.

4. AMAÇ, HEDEF VE PERFORMANS GÖSTERGESİ İLE STRATEJİLERİN BELİRLENMESİ

Tablo 36: Amaç ve Hedefler Tablosu

TEMA	EĞİTİM VE ÖĞRETİME ERİŞİM							
Amaç 1	Eğitime erişim ve fırsat eşitliği çerçevesinde kayıt bölgesinde yer alan öğrencilerin etkin bir şekilde eğitim-öğretim sürecine dâhil olmaları ve devamları sağlanacaktır							
Hedef 1.1	Kayıt bölgesinde yer alan öğrencilerin okula devam oranlarının artırılması sağlanacaktır.							
Performans Göstergeleri	Hedefe Etkisi (%)	Plan Dönemi Başlangıç Değeri	2024	2025	2026	2027	2028	İzleme/ raporlama sıklığı
PG.1.1: 20 gün ve üzeri özürsüz devamsızlık yapan öğrenci oranı	%40	%11	%8	%5	%2	%1	%1	İ: 6 ayda bir R: Yılda 1
PG.1.2. Okula yeni başlayan öğrencilerden oryantasyon programına dahil olanların oranı (%)	%30	%60	%80	%90	%100	%100	%100	İ: 6 ayda bir R: Yılda 1
PG.1.3 Uyum problemi yaşayan öğrencilerle gerçekleştirilen görüşme sayısı	%30	4	5	5	9	15	15	İ: 6 ayda bir R: Yılda 1
Sorumlu Birim	Okul İdaresi							
İş Birliği Yapılacak Birim(ler)	Rehberlik Servisi, Mahalle Muhtarlıkları							
Stratejiler	S-1. Öğrencilerin devamsızlık nedenleri tespit edilerek devamsızlığa neden olan etmenler tespit edilecektir. S-2. Okul rehberlik servisi aracılığı ile sürekli devamsızlık yapan öğrencilerle ve velilerle görüşülerek okul tarafından							

	özlebilecek sorunların giderilmesi saęlanacaktır.
Riskler	Yurt ii ve yurt dıŐı g hareketlerinin nfus daęılımını olumsuz etkilemesi Depremi etkisinden dolayı glerin meydana gelmesi
Maliyet Tahmini	1.250 TL
Tespitler	Okulda zrsz Őekilde devamsızlık yapan ęrencilerin olması. Bilinsiz ailelerin eęitime bakıŐ aısı
İhtiyalar	Devamsız ęrencilerin ailelerine ulaŐarak bilgilendirilmesi Aile Eęitim Seminerleri Uyum haftası alıŐmalarını etkin bir Őekilde geirebilmek Devamsızlıęın nlenmesi ve ęrenme kayıplarının giderilmesi iin rehberlik alıŐmalarının artırılması.

TEMA	EĞİTİM VE ÖĞRETİME ERİŞİM							
Amaç 1	Eğitime erişim ve fırsat eşitliği çerçevesinde kayıt bölgesinde yer alan öğrencilerin etkin bir şekilde eğitim-öğretim sürecine dâhil olmaları ve devamları sağlanacaktır							
Hedef 1.2	Okul öncesi eğitime erişim arttırılacaktır.							
Performans Göstergeleri	Hedefe Etkisi (%)	Plan Dönemi Başlangıç Değeri	2024	2025	2026	2027	2028	İzleme/ raporlama sıklığı
PG 1.2.1 Aday kayıttaki bir sonraki yıl ilkokula başlayacak olan çocuklardan okula kayıt olanların oranı	%80	%91	%95	%98	%100	%100	%100	İ: 6 ayda bir R: Yılda 1
PG.1.2.2. Tüm dersliklerin doluluk oranı (%)	%10	%91	%95	%98	%100	%100	%100	İ: 6 ayda bir R: Yılda 1
PG.1.2.3 Uyum problemi yaşayan öğrencilerle gerçekleştirilen görüşme sayısı	%10	%91	%95	%98	%100	%100	%100	İ: 6 ayda bir R: Yılda 1
Sorumlu Birim	Okul İdaresi							
İş Birliği Yapılacak Birim(ler)	Rehberlik Servisi, Mahalle Muhtarlığı							
Stratejiler	<p>S-1.Kayıt döneminde bir sonraki yıl ilkokula başlayacak olan çocuklar başta olmak üzere, tüm çocukların aileleri ile iletişime geçilerek okul öncesi eğitime kayıtlı ilgili gerekli bilgilendirme yapılacaktır.</p> <p>S-2. Okul öncesi eğitimde ebeveyn bilgilendirme çalışmaları yapılacaktır.</p> <p>S-3. Tüm derslikler tam kapasite kullanılacaktır.</p>							

	<p>S.4İhtiyaç dâhilinde (aday kayıтта fazla çocuk olması durumunda) ikili eğitim uygulaması yapılacaktır.</p> <p>S-5.Aileye düşen maliyeti azaltmaya yönelik iş birliği, protokol veya projeler geliştirilecektir.</p>
Riskler	<p>Yurt içi ve yurt dışı göç hareketlerinin nüfus dağılımını olumsuz etkilemesi</p> <p>Deprem etkisinden dolayı göçlerin meydana gelmesi</p>
Maliyet Tahmini	0
Tespitler	<p>Ailelerin okul öncesi eğitime gerekli önemi vermemeleri</p> <p>Okul öncesi eğitimin ailelere maliyetli gelmesi</p>
İhtiyaçlar	<p>Aile Eğitim Seminerleri verilerek okul öncesi eğitimin öneminin vurgulanması</p> <p>Ana sınıfı için kırtasiye ve beslenme konusunda işbirlikçi çalışmalara gidilmesi</p>

TEMA	EĞİTİM VE ÖĞRETİMDE KALİTE							
Amaç 2	Temel eğitimde öğrencilerin kaliteli eğitime erişimleri fırsat eşitliği temelinde artırılarak bilişsel, duyuşsal ve fiziksel olarak çok yönlü gelişimleri sağlanacak ve temel hayat becerilerini edinmiş öğrenciler yetiştirilecektir.							
Hedef 2.1	Öğrencilerin bilimsel, kültürel, sanatsal, sportif ve toplum hizmeti alanlarında ders dışı etkinliklere katılım oranı artırılacaktır.							
Performans Göstergeleri	Hedefe Etkisi (%)	Plan Dönemi Başlangıç Değeri	2024	2025	2026	2027	2028	İzleme/ raporlama sıklığı
PG.2.2.1 Okulda bir eğitim-öğretim döneminde bilimsel ,kültürel, sanatsal ve sportif alanlarda en az bir faaliyete katılan öğrenci oranı (%)	%40	5	30	50	100	200	250	İ: 6 ayda bir R: Yılda 1

PG.2.2.2. Bir eğitim ve öğretim yılında en az bir sosyal sorumluluk ve toplum hizmeti çalışmalarına katılan öğrenci oranı (%)	%40	30	30	50	100	200	250	İ: 6 ayda bir R: Yılda 1
PG.2.2.3. Bir eğitim ve öğretim yılında yerel,ulusa ve ulararası proje, yarışma vb. etkinliklere katılan öğrenci oranı	%10	15	50	50	100	200	250	İ: 6 ayda bir R: Yılda 1
PG 2.2.4. Okulda bir eğitim öğretim yılında geleneksel çocuk oyunları alt başlığında en az bir faaliyete katılan öğrenci oranı	%10	15	50	50	100	200	250	İ: 6 ayda bir R: Yılda 1
Sorumlu Birim	Okul İdaresi							
İş Birliği Yapılacak Birim(ler)	Zümre başkanları, Gençlik ve Spor Müdürlüğü							
Stratejiler	<p>S.1.Her bir öğrencinin bir kulüp faaliyetinde aktif olarak yer alması sağlanarak kulüp faaliyetlerinin etkinliği artırılabacaktır.</p> <p>S.2.Öğrencilerin seviyelerine uygun olarak toplumsal sorunların çözümüne katkı sağlamak ve farkındalık oluşturmak amacıyla afet ve acil durum, çevre, eğitim, spor, kültür ve turizm, sağlık ve sosyal hizmetler alanlarında toplum hizmeti faaliyetlerine katılımları artırılabacaktır.</p> <p>S.3.Okul bünyesinde yarışmalar düzenlenecektir.</p> <p>S.4.Okul bahçeleri çocukların geleneksel oyunlarla vakit geçirmelerini sağlayacak ve gelişimlerini destekleyecek şekilde etkin olarak kullanılacaktır.</p> <p>S. 5.Erasmus+, eTwinning, TEKNOFEST gibi uluslararası proje platformlarında proje ve etkinliklere dahil olarak öğrencilerin uluslararası bakış açısı kazanmalarına destek sunulacaktır..</p>							
Riskler	Ailelerin sosyal faaliyetler katılımı gereksiz görmeleri							

	Dezavantajlı çevreden gelen öğrencilerin sosyal faaliyetlerdeki başarısının düşük olması Mali imkanları sağlamada kaynak yetersizliği
Maliyet Tahmini	10.000
Tespitler	Ailelerin okul öncesi eğitime gerekli önemi vermemeleri Okul öncesi eğitimin ailelere maliyetli gelmesi
İhtiyaçlar	Aile Eğitim Seminerleri verilerek okul öncesi eğitimin öneminin vurgulanması Ana sınıfı için kırtasiye ve beslenme konusunda işbirlikçi çalışmalara gidilmesi

TEMA	EĞİTİM VE ÖĞRETİMDE KALİTE							
Amaç 2	Temel eğitimde öğrencilerin kaliteli eğitime erişimleri fırsat eşitliği temelinde artırılarak bilişsel, duyuşsal ve fiziksel olarak çok yönlü gelişimleri sağlanacak ve temel hayat becerilerini edinmiş öğrenciler yetiştirilecektir.							
Hedef 2.2	Okul öncesi eğitiminin niteliği artırılacaktır.							
Performans Göstergeleri	Hedefe Etkisi (%)	Plan Dönemi Başlangıç Değeri	2024	2025	2026	2027	2028	İzleme/ raporlama sıklığı
PG.2.2.1.Portfolyo hazırlanan öğrenci oranı(%)	%50	%70	%95	%95	%100	%100	%100	İ: 6 ayda bir R: Yılda 1
PG.2.2.2.Eğitim öğretim yılı süresince açık hava etkinliği yapılan eğitim günü oranı (%)	%50	%70	%90	%90	%90	%90	%90	İ: 6 ayda bir R: Yılda 1
Sorumlu Birim	Ana Sınıf Öğretmenleri							

İş Birliği Yapılacak Birim(ler)	Veli, Okul İdaresi
Stratejiler	<p>S.1.Okul öncesi eğitim sürecinde, her gün açık hava etkinliğine yer verilecektir.</p> <p>S.2.Okul bahçeleri geleneksel oyunlara uygun şekilde düzenlenecektir.</p> <p>S.3.Okul öncesi eğitimde okul-aile iş birliği geliştirilecektir.</p> <p>S.4.Eğitsel değerlendirme ve tanılama sürecine yönelik olarak velilere yönelik bilgilendirme çalışmaları yapılması sağlanacaktır.</p> <p>S.5. Okul Bahçesi ana sınıfı öğrencileri için daha güvenli hale getirilmesi sağlanacaktır.</p>
Riskler	<p>Çok soğuk ve çok sıcak hava durumlarının yaşanması</p> <p>Öğrenciler için bahçede yeterince güvenlik önleminin olmaması</p>
Maliyet Tahmini	0
Tespitler	<p>Ailelerin okul öncesi eğitime gerekli önemi vermemeleri</p> <p>Okul öncesi eğitimin ailelere maliyetli gelmesi</p>
İhtiyaçlar	<p>Aile Eğitim Seminerleri verilerek okul öncesi eğitimin öneminin vurgulanması</p> <p>Ana sınıfı için kırtasiye ve beslenme konusunda işbirlikçi çalışmalara gidilmesi</p>

TEMA	EĞİTİM VE ÖĞRETİMDE KALİTE
Amaç 3	Öğrencilerin eğitim öğretime etkin katılımlarıyla donanımlı olarak bir üst öğrenime geçişi sağlanacaktır.
Hedef 3.1	Okulda okuma kültürünü geliştirecek faaliyetlere yer verilerek öğrencilerin okuma-anlama becerilerinin gelişmesi sağlanacaktır.

Performans Göstergeleri	Hedefe Etkisi (%)	Plan Dönemi Başlangıç Değeri	2024	2025	2026	2027	2028	İzleme/ raporlama sıklığı
PG 3.3.1 Öğrenci başına okunan kitap sayısı	%50	15	30	30	40	40	40	İ: 6 ayda bir R: Yılda 1
PG3.3.2. Okulda öğrencilerin Türkçe dil becerilerini geliştirmeye yönelik düzenlenen etkinlik, proje ,yarışma sayısı	%50	4	5	6	8	8	8	İ: 6 ayda bir R: Yılda 1
Sorumlu Birim	Okul idaresi							
İş Birliği Yapılacak Birim(ler)	Zümre Başkanları Rehberlik Servisi							
Stratejiler	<p>S.1. Okul ve sınıf kütüphaneleri zenginleştirilerek, öğrencilerin kütüphaneden yararlanması sağlanacaktır.</p> <p>S.2. Türkçe dersinde ders saatinin bir bölümü okumaya ayrılacak ve okul müdürlüğünce planlanan zamanlarda okuma etkinlikleri düzenlenecektir.</p> <p>S.3. Okuma alışkanlığını kazandırmayı amaçlayan etkinlikler, yarışmalar, projeler .vb. çalışmalar yürütülecektir.</p>							
Riskler	Okuma-yazma bilmeyen ailelerin çok olması Bilinçli veli sayısının azlığı							
Maliyet Tahmini	3.000							
Tespitler	Okul kütüphanesinin öğrenciler tarafından aktif kullanılmaması Okul genelinde şiir, hikâye, okumaya yönelik yapılan yarışmaların az olması							

	Öğrencilerin dijital bağımlılığının yüksek olması
İhtiyaçlar	Okul bünyesinde okuma alışkanlığını teşvik eden etkinlik,yarışma vb çalışmalar düzenlenmesi Okul kütüphanesinin aktif kullanımının artırılması Rehberlik Servisi tarafından dijital bağımlılıkla ilgili bilgilendirme yapılması.

TEMA	EĞİTİM VE ÖĞRETİMDE KALİTE							
Amaç 3	Öğrencilerin eğitim öğretime etkin katılımlarıyla donanımlı olarak bir üst öğrenime geçişi sağlanacaktır.							
Hedef 3.2	Öğrenme kayıpları önleyici çalışmalar yapılarak azaltılacaktır.							
Performans Göstergeleri	Hedefe Etkisi (%)	Plan Dönemi Başlangıç Değeri	2024	2025	2026	2027	2028	İzleme/ raporlama sıklığı
PG.3.2.1. İlkokullarda Yetiştirme Programına(İYEP) dahil olan öğrencilerin Türkçe dersi kazanımlarına ulaşma oranı	%40	%60	%70	%80	%90	%90	%90	İ: 6 ayda bir R: Yılda 1
PG 3.2.2. İlkokullarda Yetiştirme Programına(İYEP) dahil olan öğrencilerin Matematik dersi kazanımlarına ulaşma oranı	%40	%60	%70	%80	%90	%90	%90	İ: 6 ayda bir R: Yılda 1
PG.3.2.3. 20 gün ve üzeri özürsüz devamsızlık yapan öğrenci oranı	%10	%4	%3	%1	%1	%1	%1	İ: 6 ayda bir R: Yılda 1
PG.3.2.4. 20 gün ve üzeri özürlü devamsızlık yapan öğrenci oranı	%10	%7	%6	%3	%2	%2	%2	İ: 6 ayda bir R: Yılda 1

Sorumlu Birim	Okul idaresi
İş Birliđi Yapılacak Birim(ler)	Sınıf Öğretmenleri Rehberlik Servisi
Stratejiler	<p>S.1.Öğrencilerin Türkçe dersindeki eksikleri tespit edilerek İYEP aracılığıyla akademik yeterliklerinin artırılması sağlanacaktır.</p> <p>S.2.Öğrencilerin matematik derslerindeki eksikleri tespit edilerek İYEP aracılığıyla akademik yeterliklerinin artırılması sağlanacaktır.</p> <p>S.3.Dijital platformlar aracılığıyla öğrencilerin tamamlayıcı ve destekleyici eğitim almaları sağlanacaktır.</p> <p>S.4.İYEP'in ders içeriklerine katkı sağlayacak etkinlik, okuma vb aktivitelerin zenginleştirilmesi sağlanacaktır.</p> <p>S.5.İYEP içerikleri öğrencinin hazır bulunuşluk seviyesi dikkate alınarak hazırlanacaktır.</p>
Riskler	Ailelerin İlkokullarda Yetiştirme Programı kapsamında yapılan çalışmalara yeterince önem veriyor olmaması Programa katılacak öğretmenlerin azlığı
Maliyet Tahmini	1.000
Tespitler	İYEP'e katılan öğrencilerin devamsızlık yapmaları. İYEP'te dijital platformların yeterince kullanılmaması.
İhtiyaçlar	Programda kullanılacak materyal desteğinin sağlanması Velilerin programla ilgili bilinçlendirilmesi

TEMA	KURUMSAL KAPASİTE							
Amaç 4	Eğitim ve öğretimin niteliğinin geliştirilmesi sağlanacaktır.							
Hedef 4.1	Temel eğitimde okulların niteliğini arttıracak uygulama ve çalışmalara yer verilecektir.							
Performans Göstergeleri	Hedefe Etkisi (%)	Plan Dönemi Başlangıç Değeri	2024	2025	2026	2027	2028	İzleme/ raporlama sıklığı
PG 4.1.1. İyileştirilen fiziki mekan sayısı	%25	2	3	4	5	5	5	İ: 6 ayda bir R: Yılda 1
PG 4.1.2 Okulda bir eğitim ve öğretim yılında geleneksel çocuk oyunlarına yönelik olarak düzenlenen alan/mekân sayısı.	%20	1	5	5	5	6	6	İ: 6 ayda bir R: Yılda 1
PG.4.1.3. Okulda düzenleme yapılan atölye sayısı	%25	0	2	3	4	4	4	İ: 6 ayda bir R: Yılda 1
PG.4.1.4. Okulda düzenleme yapılan açık hava oyun alanı sayısı	%20	1	5	5	5	6	6	1
Sorumlu Birim	Okul idaresi							
İş Birliği Yapılacak Birim(ler)	Çeşitli Sosyal Yardım Kuruluşları Çevre,Sağlık ve İl Müdürlüğü Gençlik ve Spor İl Müdürlüğü							

Stratejiler	<p>S.1.Fiziki mekânların iyileştirilmesi için kamu idareleri, belediyeler ve işverenlerle iş birlikleri yapılacaktır.</p> <p>S.2 Atölye ve laboratuvarların iyileştirilmesi için sektör ile iş birlikleri yapılacaktır.</p> <p>S.3. Okul bahçeleri geleneksel çocuk oyunlarına yönelik düzenlenecektir.</p> <p>S.4. Okulun eksiklikleri yerinde tespit edilerek zamanında ödenek talebinde bulunulacaktır</p>
Riskler	<p>Farklı atölyeler kurmak için gerekli maliyetin yüksek oluşu</p> <p>Çevrenin sosya-kültürel yapısından dolayı verilen desteğin az olması</p> <p>Yeterince ödenek gelmemesi</p>
Maliyet Tahmini	40.000
Tespitler	Bina içerisinde mevcut olan alanların fiziki açıdan yetersiz olması.
İhtiyaçlar	Fiziki mekanları iyileştirilmesi için farklı kurum ve kuruluşlarla iş birliği yapılması Okul içerisinde atölyeler için gerekli mekanların düzenlenmesi

TEMA	KURUMSAL KAPASİTE							
Amaç 4	Eğitim ve öğretimin niteliğinin geliştirilmesi sağlanacaktır.							
Hedef 4.2	Kurum personellerinin mesleki gelişimlerinin artırılması sağlanacaktır.							
Performans Göstergeleri	Hedefe Etkisi (%)	Plan Dönemi Başlangıç Değeri	2024	2025	2026	2027	2028	İzleme/ raporlama sıklığı
PG.4.2.1 Yüz yüze hizmet içi eğitim alan yönetici sayısı	%25	2	2	2	2	2	2	İ: 6 ayda bir R: Yılda 1
PG 4.2.2 Yüz yüze hizmet içi eğitim alan öğretmen sayısı	%25	20	20	20	20	20	20	İ: 6 ayda bir R: Yılda 1
PG 4.2.3. Uzaktan hizmet içi eğitime katılan öğretmen sayısı	%25	22	22	22	22	22	22	İ: 6 ayda bir R: Yılda 1
PG.4.2.4. Ulusal-Uluslararası Projelere katılım sağlayan öğretmen sayısı	%25	1	1	3	3	4	4	İ: 6 ayda bir R: Yılda 1
Sorumlu Birim	Okul İdaresi, Sınıf Öğretmenleri, Anasınıfı Öğretmenleri							
İş Birliği Yapılacak Birim(ler)	İl Millî Eğitim Müdürlüğü							

Stratejiler	<p>S.1.Fiziki mekânların iyileştirilmesi için kamu idareleri, belediyeler ve işverenlerle iş birlikleri yapılacaktır.</p> <p>S.2.Atölye ve laboratuvarların iyileştirilmesi için sektör ile iş birlikleri yapılacaktır.</p> <p>S.3. Okul bahçeleri geleneksel çocuk oyunlarına yönelik düzenlenecektir.</p> <p>S.4. Okulun eksiklikleri yerinde tespit edilerek zamanında ödenek talebinde bulunulacaktır</p>
Riskler	<p>Öğretmenleri yer değiştirmesi</p> <p>Öğretmenlerin hizmet içi eğitim faaliyetlerine katılımında isteksiz olmaları</p>
Maliyet Tahmini	40.000
Tespitler	<p>Hizmet içi eğitimlerin mesai saatleri ve hafta içi yapıldığında katılımın daha yüksek olması</p> <p>Ulusal Projelerle ilgili öğretmenlerin yeterince bilgi sahibi olmaması</p>
İhtiyaçlar	Öğretmenlere proje hazırlama ,yürütme ile ilgili hizmet içi eğitim kurslarının düzenlenmesi

5. İZLEME VE DEĞERLENDİRME

Okulumuz Stratejik Planı izleme ve değerlendirme çalışmalarında 5 yıllık Stratejik Planın izlenmesi ve 1 yıllık gelişim planının izlenmesi olarak ikili bir ayrıma gidilecektir. Stratejik planın izlenmesinde 6 aylık dönemlerde izleme yapılacak denetim birimleri, il millî eğitim müdürlüğü ve Bakanlık denetim ve kontrollerine hazır halde tutulacaktır. Yıllık planın uygulanmasında yürütme ekipleri ve eylem sorumlularıyla aylık ilerleme toplantıları yapılacaktır. Toplantıda bir önceki ayda yapılanlar ve bir sonraki ayda yapılacaklar görüşülüp karara bağlanacaktır. 2024-2028 yıllara göre faaliyet raporları (Haziran-Temmuz) hazırlanarak İl Millî Eğitim Müdürlüğü Strateji Geliştirme Hizmetleri Şube Müdürlüğüne gönderilmek üzere hazır tutulacaktır.

T.C. OSMANİYE VALİLİĞİ

GAZİ İLKOKULU

5018 sayılı Kamu Mali Yönetimi ve Kontrol kanunu gereğince On İkinci Kalkınma Planı ve diğer üst politika belgeleri esas alınarak Bakanlığımızca benimsenen temel politika, öncelik ve ilkeler çerçevesinde okulumuz öğretmen, öğrenci ve velilerin katkılarıyla katılımcı bir anlayışla hazırlanan Gazi İlkokulu 2024-2028 Stratejik Planı tarafımızca uygun görülmüştür.

İMZA SİRKÜSÜ

Strateji Geliştirme Kurulu Bilgileri			Stratejik Plan Ekibi Bilgileri		
Adı Soyadı	Ünvanı		Adı Soyadı	Ünvanı	
Mustafa CANSEVER	Okul Müdürü		Selçuk MENEKŞE	Müdür Yardımcısı	
Selçuk MENEKŞE	Müdür Yardımcısı		Kübra KARA	Öğretmen	
Zafer AKKAYA	Sınıf Öğretmeni		İnanç KATIRCIOĞLU	Öğretmen	
Aysel ADAL	Sınıf Öğretmeni		Halil İbrahim GENÇOĞLU	Öğretmen	
Tuğba ÇIRKA	Okul Aile Birliği Başkanı		Sonay TEKSİN	Veli	